

MERCİ D'AVOİR CHOİSİ NOTRE PRODUİT.

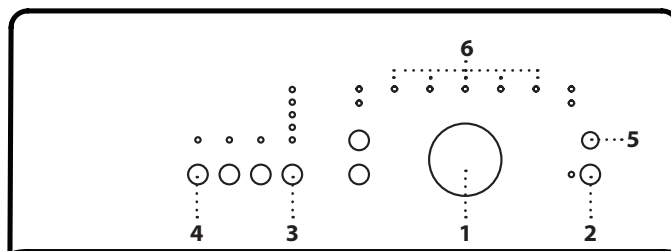
**Lire attentivement les instructions avant d'utiliser l'appareil.**

Avant d'utiliser la machine, il est impératif d'enlever le support de transport.

Pour des instructions plus détaillées sur la façon de l'enlever, consultez le Guide d'installation.

BANDEAU DE COMMANDE

- Sélecteur de programme
- Bouton « Départ/Pause »
- Bouton « Essorage »
- Bouton « Départ différé »
- Bouton « Réinitialisation »
- Phase de lavage



VOYANTS

Porte ouverte

Erreur : Service

Erreur : Nettoyage filtre

Erreur : Absence eau

En cas de panne, consulter la section « DÉPANNAGE »

TABLEAU DES PROGRAMMES

Charge maximale 5,5 Kg Consommation électrique en mode arrêt 0,11 W / en mode marche 0,11 W							Lessives et additifs			Lessive recommandée		Humidité résiduelle %	Consommation d'énergie (kWh)	Nombre total de litres d'eau	Température de lavage °C
Programme		Températures		Vit, max, essorage (tr/min)	Charge max, (kg)	Durée (h : m)	Pré-lavage	Lavage principal	Adoucissant	Poudre	Liquide				
		Réglage	Gamme												
	Coton	60°C	40 - 95°C	1000	5,5	2:40						62	1,05	51	55
	Jeans	40°C	40°C	1000	4,0	1:30				-		-	-	-	-
	Synthétiques	40°C	30 - 60°C	1000	3,0	1:50						47	0,52	40	40
	Déliçats	30°C	30 - 40°C	1000	1,5	0:45				-		-	-	-	-
	Charge quotidienne	40°C	40°C	1000	3,0	1:00	-					-	-	-	-
	Rapide 15'	30°C	30°C	1000	3,0	0:15	-			-		66	0,15	30	20
	Laine/ Lavage à la main	40°C	20 - 40°C	1000	1,0	0:35	-			-		-	-	-	-
20°C		20°C	20°C	1000	5,5	3:10	-			-		62	0,27	47	20
Eco 40-60		40°C	40°C	951	5,5	3:10	-					62	0,76	47	42
				951	2,75	2:30	-					62	0,65	37	38
				951	1,5	2:30	-					62	0,59	37	38
	Rinçage & Essorage	-	-	1000	5,5	-	-	-		-	-	-	-	-	-
	Essorage	-	-	1000	5,5	-	-	-	-	-	-	-	-	-	-
	Vidange	-	-	-	-	-	-	-	-	-	-	-	-	-	-
Eco Coton		60°C	60°C	1000	5,5	2:45	-					62	0,82	42	-
					2,75	2:30	-					62	0,76	32	-
					2,75	2:15	-					62	0,54	32	-

● Dosage requis ○ Dosage en option

● Dosage requis ○ Dosage en option

Eco coton - cycle de lavage test conformément à la Règlementation 1061/2010. Choisissez le cycle de lavage «Coton 40 °C» ou «Coton 60 °C» avec l'option «Energy saver» pour accéder à ce cycle.

Eco 40-60 - Test de cycle de lavage conformément à la réglementation 2019/2014. Le programme le plus efficace en termes de consommation d'énergie et d'eau pour laver du linge en coton normalement sale. Écran uniquement : les valeurs de vitesse d'essorage affichées sur l'écran peuvent différer légèrement des valeurs mentionnées dans le tableau.

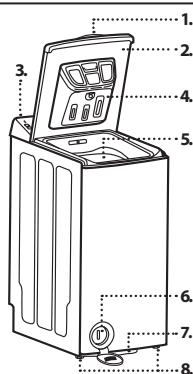
Pour tous les Instituts de Test

Cycle de lavage long pour les cotons : réglez le cycle de lavage Coton avec une température de 40°C. Programme synthétique : réglez le cycle de lavage Synthétiques avec une température de 40°C. Ces données peuvent différer à la maison du fait d'un changement de conditions de la température de l'eau en entrée, de la pression d'eau, etc. Les valeurs de durée de programme approximatives se réfèrent à des réglages par défaut des programmes, sans options. Les valeurs indiquées pour les programmes autres que le programme Eco 40-60 sont fournies à titre indicatif uniquement.

* Après la fin du programme et avec un essorage à une vitesse d'essorage sélectionnable maximale, réglage du programme par défaut.

DESCRIPTION DU PRODUIT

- Poignée de porte
- Porte
- Bandeau de commande
- Distributeur de détergent
- Tambour
- Filtre à eau - derrière le couvercle
- Levier de mobilité (en fonction du modèle)
- Pieds réglables (x2)



DISTRIBUTEUR DE DÉTERGENT

Compartiment de lavage principal

Lessive pour le lavage principal, détachant ou adoucissant de l'eau.

Compartiment de prélavage

Lessive pour le prélavage.

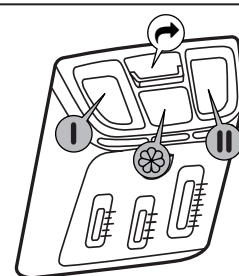
Compartiment adoucissant

Assouplissant. Amidon liquide. Eau de javel.

Verser l'adoucisseur, la solution d'amidon ou l'eau de javel uniquement jusqu'à la marque « MAX ».

Bouton de relâchement

Appuyez pour enlever le distributeur de lessive et pour le nettoyer.



PROGRAMMES

Respectez les consignes indiquées sur l'étiquette d'entretien du linge pour sélectionner le programme approprié. La valeur indiquée dans le symbole du bac est la température maximale possible pour laver le vêtement.



Coton

Cotons résistants moyennement à très sales.

Jeans

Retournez les vêtements sur l'envers avant le lavage et utilisez une lessive liquide.

Synthétiques

Pour laver des vêtements sales en fibres synthétiques (comme le polyester, le polyacrylique, la viscose, etc.) ou des mélanges coton/synthétique.

Déliçats

Pour laver des vêtements particulièrement délicats. De préférence, retournez les vêtements sur l'envers avant le lavage.

Charge quotidienne

Pour laver des vêtements résistants légèrement à normalement sales, en coton, lin, fibres synthétiques et fibres mixtes.

Rapide 15'

Programme Fraîcheur. Les vêtements légèrement usés en coton, fibres artificielles et mélanges de coton. Utilisez la quantité la plus basse de détergent recommandée.

Laine/Lavage à la main

Tous les vêtements en laine peuvent être lavés en utilisant le programme « Laine », même ceux portant l'étiquette « lavage main uniquement ». Pour de meilleurs résultats, utilisez des lessives spéciales et ne dépassez pas la charge maximale de linge.

20°C

Convient au lavage de vêtements en coton légèrement sales, à une température de 20 °C.

Eco 40-60

Convient au lavage des vêtements en coton normalement sales, déclarés comme étant lavables à 40 °C ou 60 °C, ensemble dans le même cycle. Il s'agit à la fois du cycle standard pour le lavage des vêtements en coton et du cycle le plus efficient en termes de consommation d'eau et d'électricité.

Rinçage & Essorage

Programmes de rinçage et d'essorage intensif séparés. Pour linge résistant.

Essorage

Essore la charge et vide l'eau. Pour linge résistant.

Vidange

Vidange uniquement - pas d'essorage.

Eco coton

Convient au lavage des vêtements en coton normalement sales. À 40 °C et 60 °C.

PREMIÈRE UTILISATION

Pour enlever les éventuels débris de fabrication, sélectionner le programme « Coton » à une température de 95 °C. Versez une petite quantité de lessive en poudre dans le compartiment de lavage principal du distributeur de lessive (maximum 1/3 de la quantité de lessive recommandée par le fabricant pour du linge légèrement sale). Démarrez le programme **sans ajouter de linge**.

UTILISATION QUOTIDIENNE

Préparez votre linge selon les recommandations figurant dans la section « TRUCS ET ASTUCES ». Chargez le linge, fermez la porte du tambour et vérifiez qu'elle est convenablement fermée. Versez le détergent et les éventuels additifs. Respectez les doses recommandées sur l'emballage de la lessive. Fermez la porte. Tournez le sélecteur de programme sur le programme souhaité et sélectionnez une option éventuelle si nécessaire. Le témoin pour le bouton « Départ/Pause » clignote et le témoin pour la vitesse d'essorage préétablie s'allume. La vitesse d'essorage peut être modifiée en appuyant sur le bouton « Essorage variable ». Ouvrez le robinet et appuyez sur le bouton « Départ/Pause » pour démarrer le cycle de lavage. Le témoin « Départ/Pause » s'allumera et la porte sera verrouillée. Du fait des variations de charge et de température de l'eau en entrée, le temps restant est nouvellement calculé dans certaines phases de programme.

POUR INTERROMPRE OU MODIFIER UN PROGRAMME EN COURS

Pour interrompre le cycle de lavage, appuyez sur le bouton « Départ/Pause », le témoin clignote. Sélectionnez le nouveau programme, la température, les options ou la vitesse d'essorage si vous souhaitez modifier ces réglages. Pour démarrer le cycle de lavage depuis le moment où il a été interrompu, appuyez à nouveau sur le bouton « Départ/Pause ». N'ajoutez pas de détergent pour ce programme.

INDICATEUR DE PORTE OUVERTE

Avant de démarrer et après la fin d'un programme, le témoin « Porte ouverte » s'allume pour montrer que la porte peut être ouverte. Tant qu'un programme de lavage tourne, la porte reste bloquée et ne doit absolument pas être forcée. Si vous avez un besoin urgent de l'ouvrir pendant un programme en cours, par exemple pour ajouter davantage de linge ou pour enlever du linge qui a été chargé par erreur, appuyez sur le bouton « Départ/Pause ». Si la température n'est pas trop élevée, le témoin « Porte ouverte » s'allume. Il se passera un certain temps avant que vous puissiez ouvrir la porte. Appuyez sur le bouton « Départ/Pause » pour poursuivre le programme.

FIN DU PROGRAMME

Le témoin « Porte ouverte » s'allume. Tournez le sélecteur de programme sur « 0 » et fermez le robinet d'eau. Ouvrez la porte et le tambour et déchargez la machine. Laissez la porte ouverte quelque temps pour permettre à l'intérieur de la machine de sécher. Après environ un quart d'heure, le lave-linge s'éteindra totalement pour économiser de l'énergie.

Pour effacer un programme en cours avant la fin du cycle, appuyez sur le bouton « Réinitialisation » pendant au moins 3 secondes. L'eau est vidangée. Il se passera un certain temps avant que vous puissiez ouvrir la porte.

OPTIONS

! Lorsque la combinaison de programme et d'option additionnelle n'est pas possible, les témoins s'éteignent automatiquement.

! Des combinaisons inhabituelles d'options sont désélectionnées automatiquement.

Départ différé

Pour régler le programme sélectionné afin qu'il démarre ultérieurement, appuyez sur le bouton « Départ différé » pour régler le temps de retard souhaité. Le témoin pour le bouton de l'option « Départ différé » s'allume et s'éteint quand le programme démarre. Après avoir appuyé sur le bouton « Départ/Pause », le décompte commence. Le nombre d'heures présélectionné peut être réduit en appuyant à nouveau sur le bouton « Départ différé ». **Ne pas utiliser de lessive liquide lors de l'activation de cette option.** Pour annuler le « Départ différé », tournez le sélecteur de programme sur une autre position.

Prélavage

Uniquement pour les charges très sales (par exemple, sable, saleté granulaire). Augmente le temps de cycle d'environ 15 min. N'utilisez pas de lessive liquide pour le lavage principal lors de l'activation de l'option Prélavage.

Rapide

Permet un séchage plus rapide en raccourcissant la durée du programme. Recommandée uniquement pour les petites charges ou pour le linge légèrement sale.

Essorage variable

Chaque programme a une vitesse d'essorage prédéfinie. Si vous souhaitez changer la vitesse d'essorage, appuyez sur le bouton « Essorage ». Si la vitesse d'essorage « 0 » est sélectionnée, l'essorage final est annulé mais des pics d'essorage intermédiaire sont maintenus pendant le rinçage. L'eau est vidangée uniquement.

Rinçage intensif

Aide à éviter les résidus de détergent dans le linge en prolongeant la phase de rinçage. Particulièrement adapté pour laver le linge de bébé, pour les personnes souffrant d'allergies, et pour les régions avec de l'eau douce.

Energy saver

Avec une température inférieure et une durée de lavage légèrement modifiée, c'est la combinaison optimale d'excellents résultats de lavage et une consommation d'énergie encore inférieure est atteinte.

EAU DE JAVEL

Lavez votre linge dans le programme souhaité, Coton ou Synthétiques, en ajoutant une quantité appropriée d'eau de javel dans le compartiment adoucissant (fermez soigneusement la porte). Immédiatement après la fin du programme, tournez le « Sélecteur de programme » et redémarrez le programme souhaité pour éliminer les éventuelles odeurs d'eau de javel résiduelles. Si vous voulez, vous pouvez ajouter de l'adoucissant. **Ne mettez jamais d'eau de javel et d'adoucissant dans le compartiment adoucissant en même temps.**

TRUCS ET ASTUCES

Triez le linge en fonction

Type de tissu/étiquette d'entretien (coton, fibres mixtes, synthétiques, laine, articles à laver à la main). Couleur (séparez les articles de couleur et le blanc, lavez séparément les articles de couleur neufs). Délicats (lavez les petits articles – comme les bas nylon – et les articles dotés de crochets – comme les soutiens-gorge – dans un sac en tissu ou une taie d'oreiller à fermeture éclair).

Videz toutes les poches

Les objets comme les pièces de monnaie ou les briquets peuvent endommager votre linge ainsi que le tambour.

Intérieur de l'appareil

Si vous ne lavez jamais ou rarement votre linge à 95 °C, nous recommandons de faire tourner occasionnellement un programme à 95 °C sans linge, en ajoutant une petite quantité de lessive, pour maintenir l'intérieur de l'appareil propre.

Suivez les recommandations concernant le dosage / additifs

Cela permet d'optimiser le résultat du lavage, d'éviter les résidus irritants d'un excédent de détergent dans votre lessive et d'économiser de l'argent en évitant le gaspillage de détergent inutile.

Utilisez une température faible et une durée plus longue

Les programmes les plus efficaces en termes de consommation d'électricité sont généralement ceux qui fonctionnent à des températures plus basses et pendant plus longtemps.

Respectez le poids de la charge

Chargez votre machine à laver jusqu'à la capacité indiquée dans le «TABLEAU DES PROGRAMMES» afin d'économiser de l'eau et de l'électricité.

Niveau sonore et teneur en eau restante

Ils dépendent de la vitesse d'essorage : plus la vitesse d'essorage est grande, plus le niveau sonore est élevé et plus la teneur en eau restante est réduite.

ENTRETIEN ET NETTOYAGE

Pour l'entretien et le nettoyage, éteignez et débranchez le lave-linge.

N'utilisez pas de liquides inflammables pour nettoyer le lave-linge.

Pensez à effectuer le nettoyage et l'entretien périodiques de votre machine à laver (au minimum 4 fois par an).

Nettoyer l'extérieur du lave-linge

Utilisez un linge humide doux pour nettoyer les parties extérieures du lave-linge. N'utilisez pas un nettoyant pour vitre ou tout usage, une poudre à récurer ou un nettoyant de même type pour nettoyer le panneau de commande - ces produits pourraient endommager l'affichage.

Distributeur de détergent

Nettoyez le distributeur de lessive régulièrement, au moins trois ou quatre fois par an, pour éviter des dépôts de lessive :

Appuyez sur le bouton de relâchement pour libérer le distributeur de lessive et l'enlever. Une petite quantité d'eau peut rester dans le distributeur, vous devez donc le porter dans une position verticale. Lavez le distributeur à l'eau courante. Vous pouvez également enlever le capuchon du siphon à l'arrière du distributeur pour le nettoyer. Remettez le capuchon du siphon dans le distributeur (s'il a été enlevé). Réinstallez le distributeur en plaçant les languettes inférieures du distributeur dans les ouvertures appropriées sur la porte et en poussant le distributeur contre la porte jusqu'à ce qu'il se mette en place.

Assurez-vous que le distributeur de lessive est correctement réinstallé.

Vérification du tuyau d'alimentation d'eau

Vérifiez le tuyau d'alimentation régulièrement pour des fissures ou des points fragilisés. S'il est endommagé, remplacez-le avec un nouveau tuyau obtenu à travers notre Service après-vente ou un détaillant autorisé. Selon le type de tuyau : Si le tuyau d'alimentation a un revêtement incolore, assurez-vous périodiquement qu'il n'y a pas de changement de couleur. Si oui, le tuyau peut avoir une fuite et devrait être remplacé. Pour les tuyaux d'arrêt d'eau (s'ils sont disponibles) : vérifiez la fenêtre d'inspection de la petite soupape de sécurité (voir la flèche). Si elle est rouge, la fonction d'arrêt d'eau a été déclenchée et le tuyau doit être remplacé. Pour dévisser ce tuyau, appuyez sur le bouton de déverrouillage (si disponible) tout en dévissant le tuyau.

Nettoyage des filtres à tamis du tuyau d'alimentation d'eau

Vérifiez et nettoyez régulièrement (au moins deux ou trois fois par an).

Fermez le robinet et desserrez le tuyau d'entrée sur le robinet. Nettoyez le filtre à maille interne et vissez le tuyau d'alimentation en eau à nouveau sur le robinet. Maintenant, dévissez le tuyau d'alimentation à l'arrière de la machine à laver. Tirez le filtre à maille du raccord de la machine à laver avec des pinces universelles et nettoyez-le. Réinstallez le filtre à maille et vissez à nouveau le tuyau d'alimentation. Ouvrez le robinet et assurez-vous que les raccords sont totalement étanches à l'eau.

Nettoyage du filtre à eau/vidange des eaux usées

La machine à laver est dotée d'une pompe autonettoyante. Le filtre retient les objets, tels que les boutons, les pièces, les épingles à nourrice, etc., qui ont été laissés dans le linge. Si vous avez utilisé un programme à eau chaude, attendez que l'eau ait refroidi avant de vidanger l'eau. Nettoyez le filtre à eau régulièrement pour éviter un problème de vidange d'eau causé par un filtre bouché. Si l'eau ne peut pas se vidanger, l'afficheur indique que le filtre à eau peut être bouché.

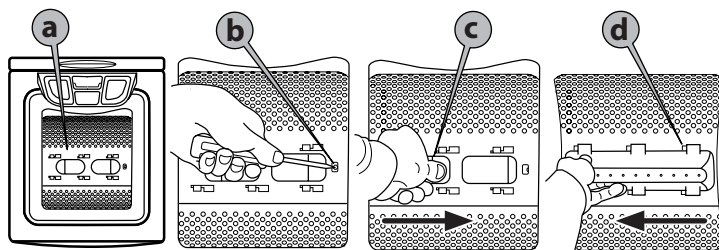
Ouvrez le couvercle de filtre à l'aide d'une pièce de monnaie. Placez un grand récipient plat sous le filtre à eau pour récupérer l'eau de vidange. Tournez lentement le filtre dans le sens antihoraire jusqu'à ce que l'eau se vidange. Laissez l'eau se vidanger sans enlever le filtre. Lorsque le récipient est plein, fermez le filtre à eau en le tournant dans le sens horaire. Videz le récipient. Répétez cette procédure jusqu'à ce que l'eau soit vidangée. Votre lave-linge comprend plusieurs fonctions de sécurité et de rétroaction automatiques. Puis enlevez le filtre à eau en le tournant dans le sens contraire aux aiguilles d'une montre. Nettoyez le filtre à eau (enlevez les résidus dans le filtre et nettoyez-le sous l'eau courante) et la chambre du filtre. Assurez-vous que le propulseur de la pompe (dans le logement derrière le filtre) n'est pas obstrué. Insérez le filtre à eau et fermez le couvercle de filtre : Remontez le filtre à eau en le tournant dans le sens des aiguilles d'une montre. Assurez-vous de le tourner aussi loin que possible. Pour vérifier l'étanchéité du filtre à eau, vous pouvez verser environ 1 litre d'eau dans le tambour et vérifier que l'eau ne fuit pas du filtre. Ensuite, fermez le couvercle de filtre.

Joint de porte

Vérifiez l'état du joint de porte périodiquement et nettoyez-le de temps en temps avec un chiffon humide.

Récupérer un objet qui tombe entre le tambour et le caisson

Si un objet tombe accidentellement entre le tambour et le caisson, vous pouvez le récupérer grâce à l'une des lames du tambour amovibles. Débranchez le lave-linge. Enlevez le linge du tambour. Fermez les volets du tambour et tournez le tambour d'un demi-tour (photo a). En utilisant un tournevis, appuyez sur l'extrémité en plastique, tout en couissant le chariot de gauche à droite (photo b, c) à la main et il tombera dans le tambour. Ouvrez le tambour. Vous pouvez récupérer l'objet à travers le trou dans le tambour. Réinstallez la lame de l'intérieur du tambour : Positionnez la pointe en plastique au-dessus du trou sur le côté droit du tambour (photo d). Ensuite, couissez la lame en plastique de droite à gauche jusqu'à ce qu'elle s'enclenche. Refermez les volets du tambour, tournez le tambour d'un demi-tour et vérifiez le positionnement de la lame au niveau de tous ses points d'ancrage. Rebranchez le lave-linge.



TRANSPORT ET MANUTENTION

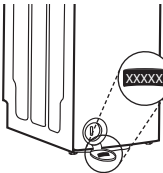
Débranchez le lave-linge et fermez le robinet d'eau. Débranchez le tuyau d'alimentation du robinet d'eau et enlevez le tuyau de vidange des points de vidange. Enlevez l'eau résiduelle des tuyaux et du lave-linge et fixez les tuyaux de sorte qu'ils ne puissent pas être endommagés pendant le transport. Pour faciliter le déplacement de la machine, tirez légèrement le levier de mobilité situé à l'avant dans la partie basse (s'il est disponible sur votre modèle) à la main. Tirez le lave-linge jusqu'à la butée avec le pied. Après quoi, repoussez le levier de mobilité dans sa position d'origine stable. Réinstallez le support de transport. Suivez les instructions pour enlever le support de transport dans le GUIDE D'INSTALLATION dans l'ordre inverse.

GUIDE DE DÉPANNAGE

La machine à laver peut parfois ne pas fonctionner correctement pour certaines raisons. Avant d'appeler le Service après-vente, il est recommandé de vérifier si le problème peut être facilement résolu en utilisant la liste suivante.

Anomalies :	Causes possibles/Solution :
Le lave-linge ne s'allume pas et/ou le programme ne démarre pas	<ul style="list-style-type: none">La prise n'est pas branchée ou pas suffisamment pour faire contact.Il y a eu une panne de courant.La porte est mal fermée.
Le cycle de lavage ne démarre pas.	<ul style="list-style-type: none">Le bouton « Départ/Pause » ► n'a pas été enfoncé.Le robinet d'eau n'est pas ouvert.Un « Départ différé » a été réglé.
L'appareil s'arrête pendant le programme et le témoin « Départ/Pause » ► commence à clignoter	<ul style="list-style-type: none">L'option « Arrêt cuve pleine » est activée (si elle est disponible).Le programme a été modifié - resélectionnez le programme souhaité et appuyez sur « Départ/Pause » ► .
L'appareil vibre	<ul style="list-style-type: none">La machine à laver n'est pas de niveau.Le support de transport n'a pas été enlevé ; avant d'utiliser le lave-linge, le support de transport doit être enlevé.
L'essorage final donne de mauvais résultats. Le linge est encore très humide. Le témoin « Essorage » clignote ou le témoin de la vitesse d'essorage clignote après la fin du programme (en fonction du modèle)	<ul style="list-style-type: none">Le déséquilibre de la charge de linge pendant l'essorage a empêché la phase d'essorage pour éviter des dommages au lave-linge. C'est la raison pour laquelle le linge est encore très humide. La raison du déséquilibre peut être : de petites charges de linge (constituées seulement de quelques gros articles ou d'articles absorbants, par exemple des serviettes), ou des articles de grosses dimensions/lourds.Si possible, évitez les petites charges de linge.Le bouton « Essorage variable » a été réglé à une basse vitesse d'essorage.
Le témoin « Service » ⚙ s'allume	<ul style="list-style-type: none">Éteignez la machine, débranchez la prise et attendez environ 1 minute avant de la rallumer.Si le problème persiste, appelez le Service après-vente.
Le témoin « Nettoyage filtre » 🌀 s'allume	<ul style="list-style-type: none">Les eaux usées ne sont pas vidangées.Nettoyez le filtre à eau.
Le témoin « Absence d'eau » 🚰 s'allume	<ul style="list-style-type: none">L'alimentation en eau de l'appareil est nulle ou insuffisante.
Tous les témoins de la phase de Lavage s'allument 🌊 🌊 🌊 🌊 🌊	<ul style="list-style-type: none">Volets du tambour ouverts.L'appareil s'arrête pendant le programme. Les volets du tambour n'ont pas été fermés correctement. Appuyez sur le bouton « Réinitialisation » ✕ pendant au moins 3 secondes et attendez que le témoin « Porte ouverte » 🚪 s'allume. Ouvrez la porte et fermez les volets du tambour, puis resélectionnez et redémarrez le programme souhaité. Si la panne persiste, appelez notre Service après-vente.

Vous pouvez télécharger les consignes de sécurité, la fiche produit et les données énergétiques en :
Contactez notre Service après-vente (voir le numéro de téléphone dans le livret de garantie). Lorsque vous contactez notre Service après-vente, veuillez indiquer les codes visibles sur la plaque signalétique de l'appareil.
Il est possible de consulter les informations sur le modèle grâce au code QR figurant sur l'étiquette énergétique. L'étiquette inclut également l'identifiant du modèle à utiliser si vous consultez le portail de la base de données à l'adresse <https://eprel.ec.europa.eu>



400011454413